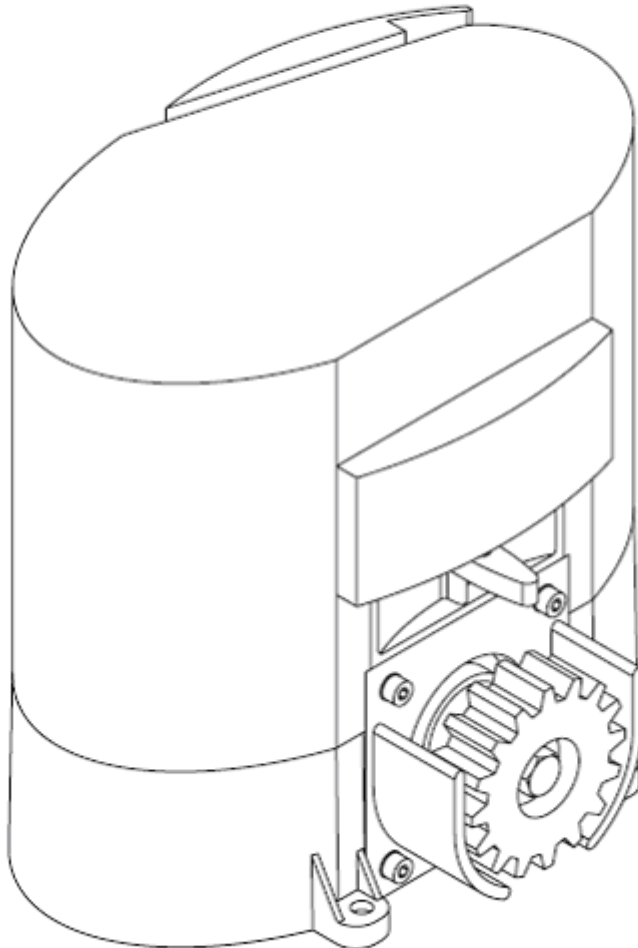


BENINCA®

KS4



Telepítési Útmutató

BEVEZETÉS

Köszönjük, hogy az általunk forgalmazott, Beninca KS 4 tolókapu szettet választotta.

A Beninca cég kínálatában található összes termék 20 éves gyártási tapasztalat, folyamatos fejlesztés, a magas minőségű anyagok felhasználásának ill. a legfejlettebb technológiák alkalmazásának együttes eredménye. Mindezek alapján megbízható, üzembiztos, tartós, különleges körülmények között is működőképes termékeket kínálunk a minket választóknak.

ÁLTALÁNOS TUDNIVALÓK

A hibátlan működéshez a mozgatni kívánt kapunak a következő követelményeknek kell megfelelnie:

- A vezetősín, a görgők, a kerekek ellenőrzését, tisztítását, kenését időről-időre el kell végezni.
- A kapu üzem közbeni túlzott ingását meg kell szüntetni.
- A két végállást mechanikus ütközőkkel kell biztosítani.
-

ÁLTALÁNOS TULAJDONSÁGOK

A KS 4-es tolókapu szettet (max. 400kg) lakossági felhasználásra használja.

Az alumínium öntvényblokkban található a meghajtómotor és a vezérlőegység.

A motor működése, végállás-kapcsolókkal vezérelt.

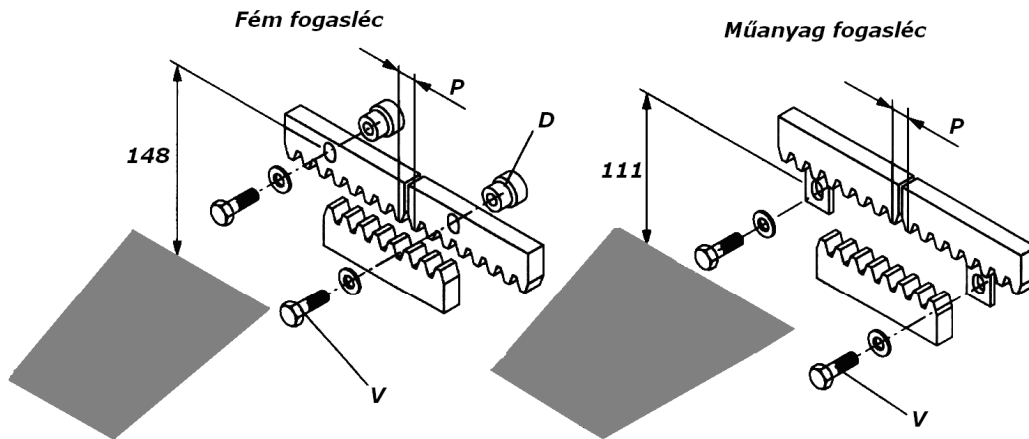
A kulcsos kioldó segítségével a kézi működtetés biztosított. (áramkimaradás esetén)

Technikai adatok	KS4
Feszültség	230V
Teljesítmény	170W
Áramfelvétel	0.85A
Nyomaték	25 Nm
Munkaintenzitás	30 %
Védelem	IP43
Szigetelési osztály	F
Hővédelem	130°C
Üzemeltetési hőmérséklet	-20°C/+70°C
Működési sebesség	11m/perc
Kondenzátor	9 µF
Kenés	Zsír
Önsúly	10.25kg
Befoglaló méretek	195x270x270mm
Kapu önsúlya (max.)	400kg

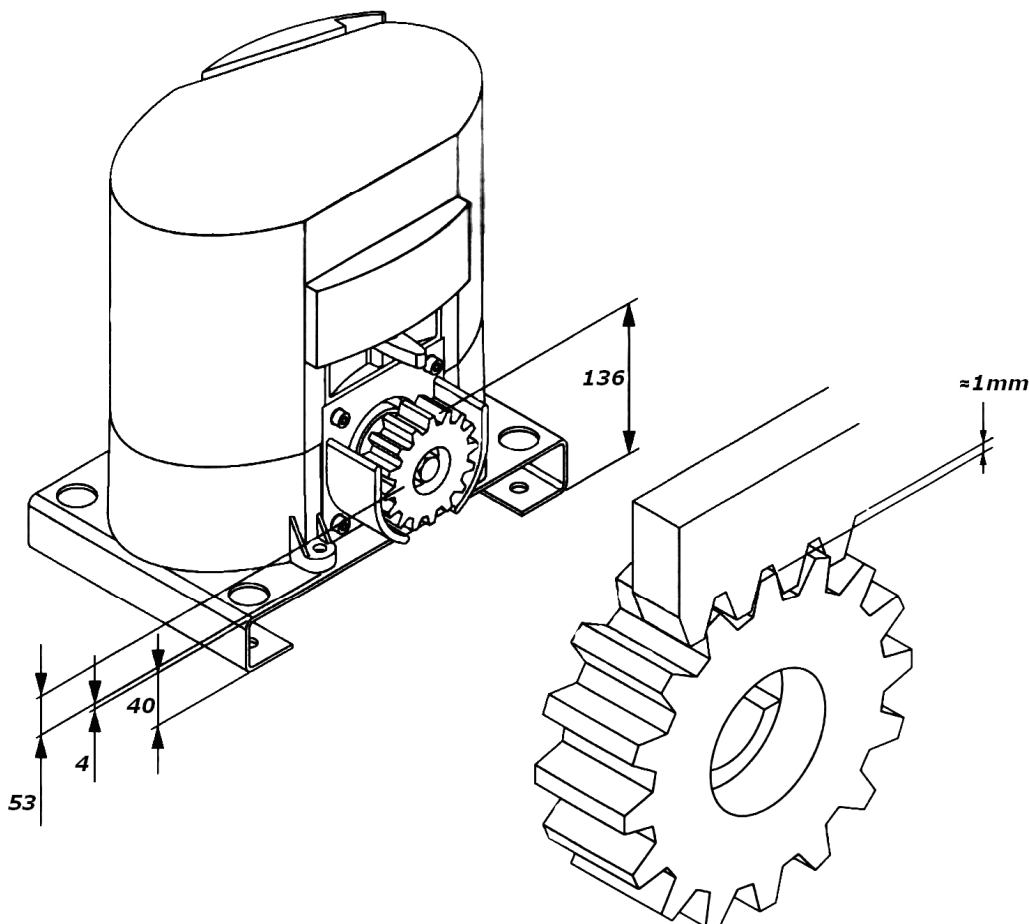
AZ ALAPLEMEZ RÖGZÍTÉSE

Rögzítse az alaplemezt 4db tipli és csavar segítségével úgy, hogy a kapu síkjától a lemez szélé fém fogasléc esetén 45mm-re, műanyag fogasléc esetén pedig 50mm-re legyen.

1. ábra



Fontos: Ügyeljen a méretezésre!



A FOGASLÉC FELSZERELÉSE

1, Műanyag fogasléc:

Állítsa a fogasléc felfogató csavarok furatának középvonalát 111 mm-re a bázishoz képest, ahová az alaplemez került, majd rögzítésre. M6 menettel ellátott furatokkal erősítse fel a fogaslécet.

2, 8x30 mm fém fogasléc:

A D jelű távtartó gyűrűk beállítása után a rögzítő csavarok középvonalát állítsa 148 mm-re a bázishoz képest, ahová az alaplap rögzítésre került. A fogaslécet csavarozással vagy hegesztéssel fixálja.

Telepítéskor ügyeljen a fogosztásra!!!

Rögzítse a csavarokkal (V) a fogaslécet.

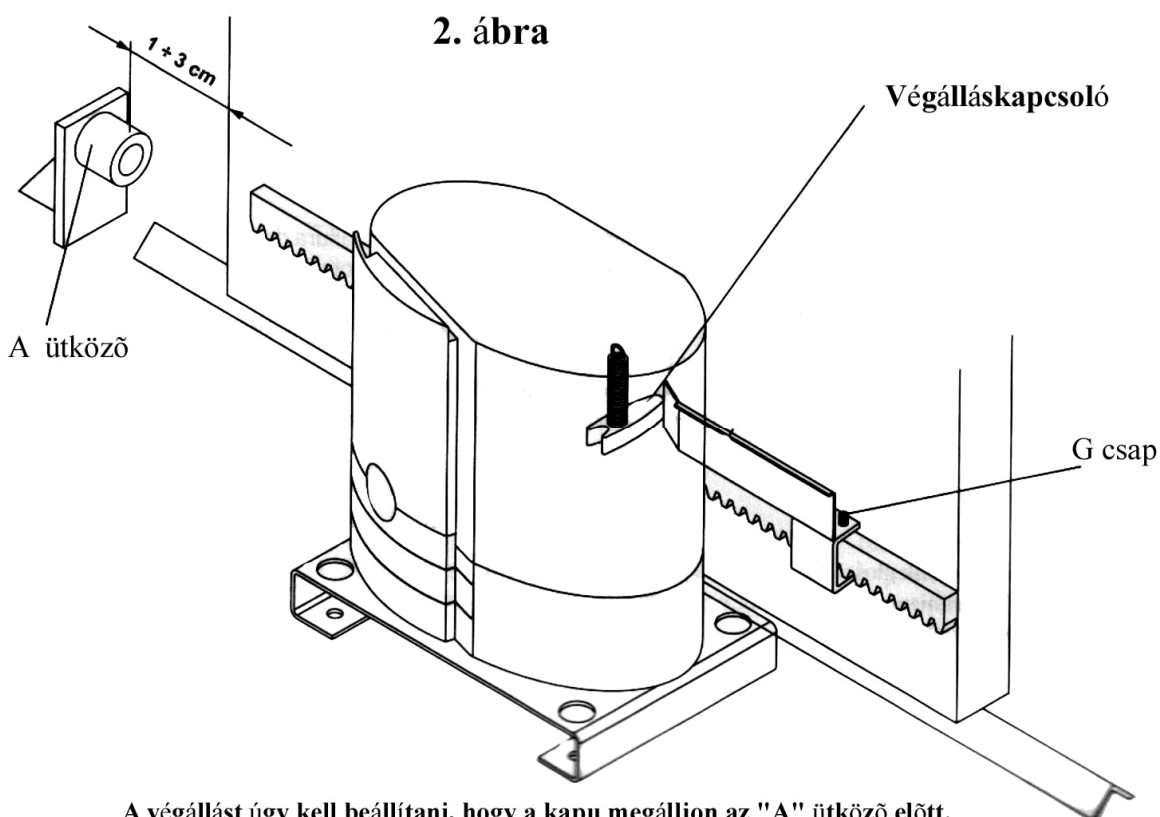
A MOTOR RÖGZÍTÉSE

Hajtsa ki a burkolatot rögzítő csavart, vegye le a burkolatot. A meghajtó fogaskerék központosító beállítását végezze el a fogasléchez viszonyítva és szentezze a csavarokkal

Húzza meg a rögzítő csavarokat.

VÉGÁLLÁS KAPCSOLÓ BEÁLLÍTÁSA

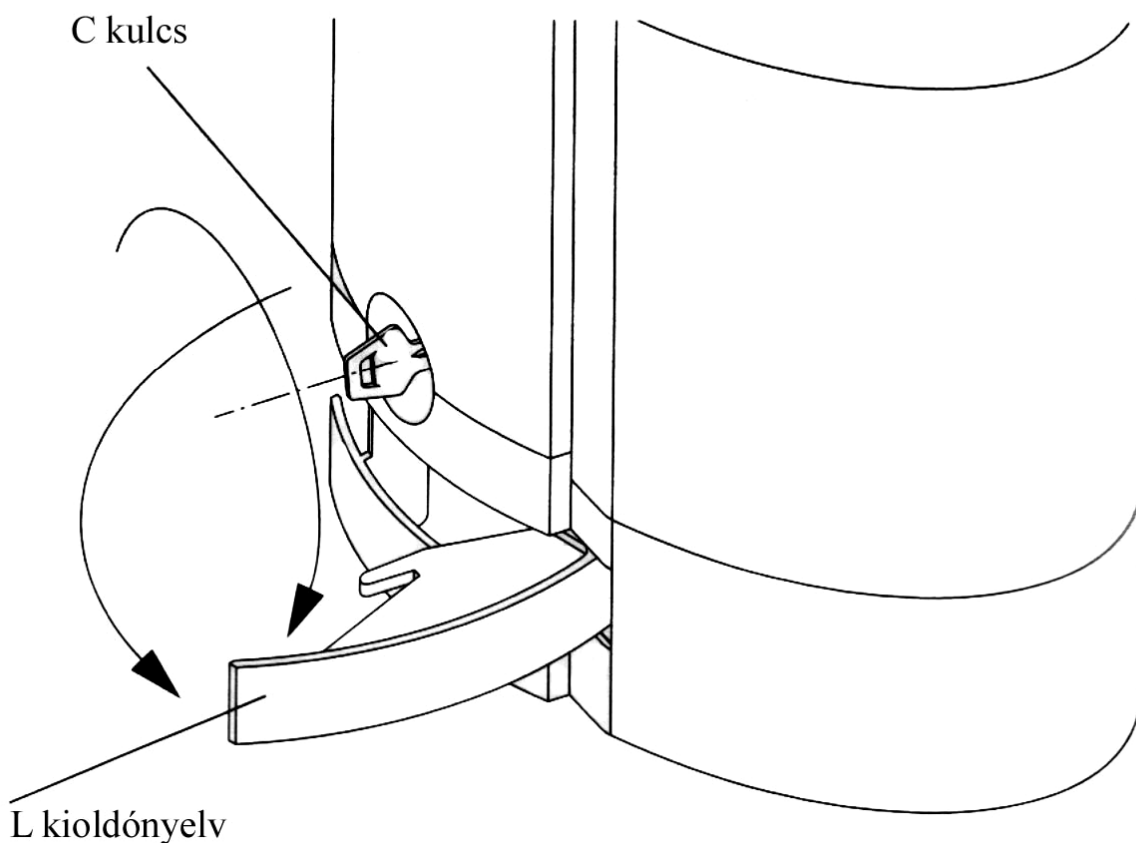
Kézzel nyissa a kaput úgy, hogy a kapu széle és a végállás kapcsoló között 1-3 cm maradjon. A végállás kapcsoló kengyel közepén található csapot (G) rögzítse úgy, hogy a mikrokapcsoló lenyomott állapotba kerüljön. Végezze el a leírtakat csukott állásban is. A kapu sebességének beállítása, a munka idejének meghatározásával történik.



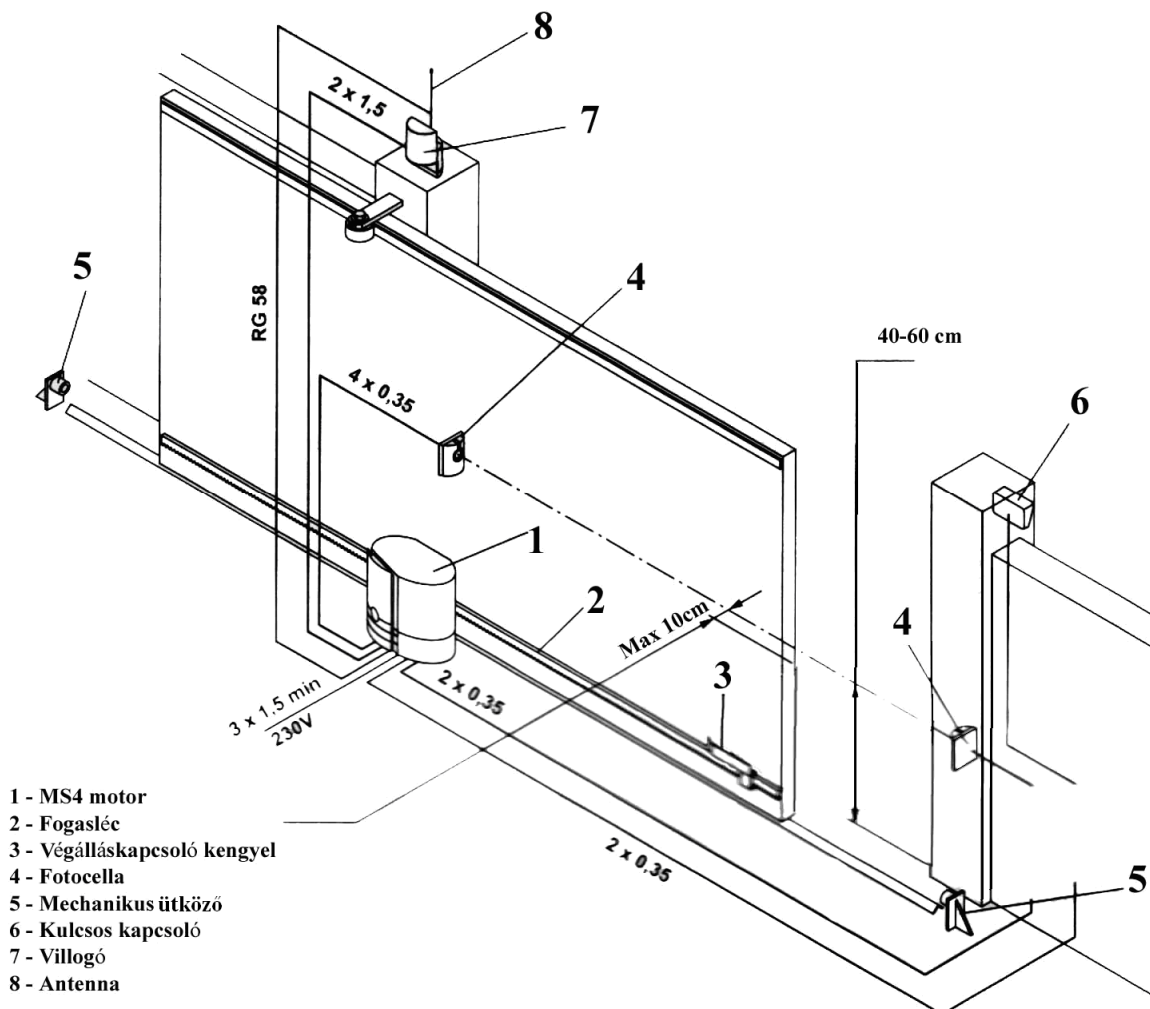
A végállást úgy kell beállítani, hogy a kapu megálljon az "A" ütköző előtt.

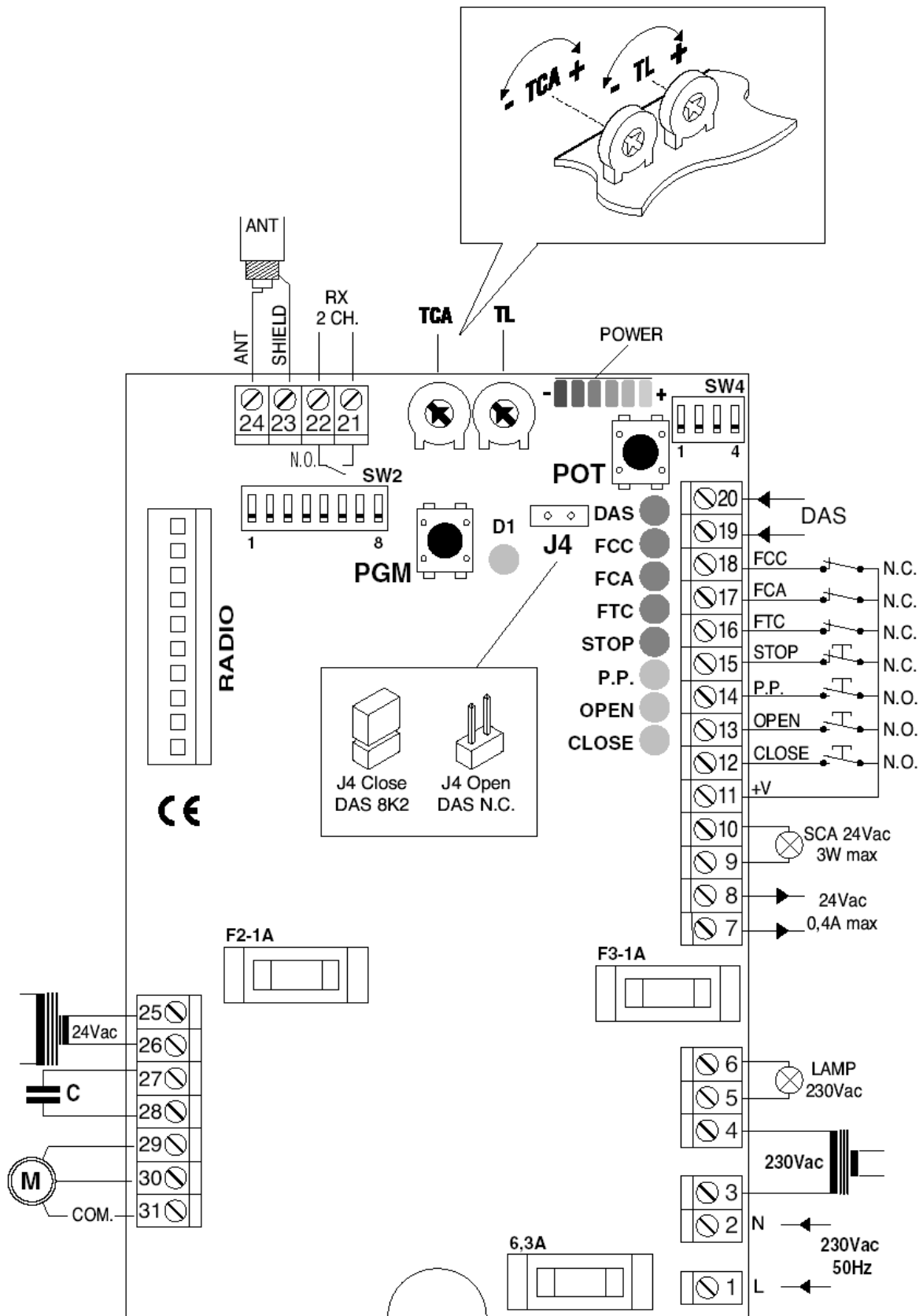
MANUÁLIS MOZGATÁS

A kapu manuális nyitásához (például áramszünet esetén), a motor kuplungját ki kell oldani a 3. ábra szerint. A zár kulcsát (C) fordítsa az óramutató járásának megfelelő irányba, majd a kioldónyelvet (L) ütközésig hajtsa ki. A motoros működés visszaállításához a nyelvet hajtsa vissza, a kulcsot fordítsa vissza, a kaput mozgassa kézzel, amíg a kuplung nem zár.

3. ábra

KÁBELKERESZTMETSZETEK:





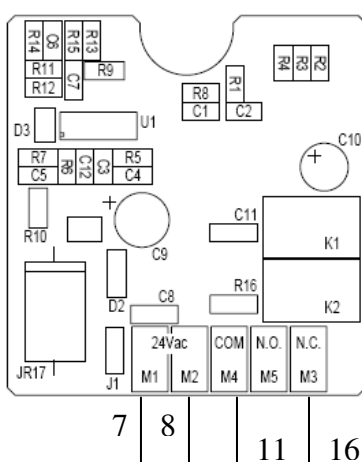
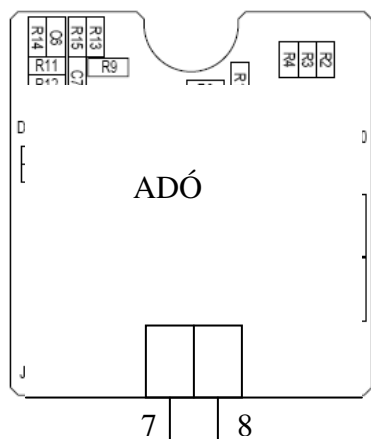
ÁLTALÁNOS TÁJÉKOZTATÓ

- A telepítés csak az érvényes előírásoknak megfelelően történhet
- A tápellátást biztosító kábel szigetelése minimálisan 1mm vastag legyen.
- Ellenőrizze a bekötéseket, mielőtt tápfeszültség alá helyezi a vezérlőt.
- Ellenőrizze a DIP kapcsoló megfelelő beállításait.
- A nem használt N/C bemeneteket az SW4-es DIP kapcsolón iktassa ki. Ebben az esetben nincs szükség áthidalásra (rövidzár).
- A PGM LED villogása jelzi a 230Vac tápfeszültség jelenlétét.
- A DAS Nyomásérzékelő bemenetét (19-20 sorkapocs) hidalja át, ha nem használja!
- Elektronikus fék a gyorsabb megállás érdekében, nehéz kapuhoz ajánlott.

A KS4-es vezérlése maximálisan 500W-os motorteljesítményig használható.

BE –ÉS KIMENETEK

Sorkapocs száma	Funkció	Leírás
1-2	Táp bemenet	Bemenet 230Vac, 50Hz, 1-es fázis, 2-es nulla
3-4	Transzformátor primer kör	A primer tekercs bemenet csatlakozói
5-6	Villogó kimenet	Kimenet a villogónak, 230Vac, 40W
7-8	24Vac	Tartozékok táp-kimenete 24 Vac, 0,4A max
9-10	SCA	Helyi figyelmeztető fény kimenet, 24Vac, 3W
11	+V	Vezérlő bemenetek közös pontja
12	CHIUDE	Zárás bemenet (N/O)
13	APPRE	Nyitás bemenet, vagy a gyalogos funkció bemenete (N/O)
14	P.P	STEP BY STEP bemenet (N/O)
15	STOP	Vészleállító bemenet (N/C)
16	FTC	Fotocella bemenet (N/C)
17	FCA	Nyitási végállás kapcsoló bemenet (N/C)
18	FCC	Zárási végállás kapcsoló bemenet (N/C)
19-20	DAS	Nyomásérzékelő bemenet (N/C). Ha nincs használatban, hidalja át ezt a bemenetet, valamint vegye le a J4-es jumpert
21-22	RX2CH	Rádióvevő panel második csatornájának a kimenete. Száraz relé kontaktus.
23-24	Antenna	23-árnyékolás, 24- jel vezeték
25-26	Szekunder csatlakozás	24Vac
27-28	Kondenzátor	Segédfázis kialakításához
29-30-31	Motor	29- fázis, 30- fázis, 31- nulla



**Fotocella
bekötése**

BEKÖTÉS ELLENŐRZÉSE

- Válassza le a betáplálást
- A kulcs segítségével oldja ki a motor kuplungját.
- A kaput tolja félig nyitott állapotba
- A kuplungot zárja vissza
- Kapcsolja vissza a tápfeszültséget.
- Adjon teljes nyitás impulzust a vezérlőnek a PP bemenetre.
- A kapunak nyitási irányba kell indulnia. Ha ellenkező irányba indul el a kapu, cserélje meg a 29-es és a 30-as sorkapocsban a motor kábeleit, majd a végállás kapcsolók kábeleit is (17-es és 18-as sorkapocs pontokat).
- Ellenőrizze a végállások helyes működését.
- Állítsa be az időket, az üzemmódokat és a motor teljesítményét.
- **Ha nem használ nyomásérzékelőt, vegye le a J4 jumpert, és hidalja át a 19-20 bemeneteket!**

MOTORTELJESÍTMÉNY BEÁLLÍTÁSA

Figyelem! Ezek a beállítások befolyásolják a rendszer biztonságos működését!!!

A kapu nyomatékát úgy állítsa be, hogy mozgás közben egy kézzel kb 100-150N (10-15kg) erővel meg tudja állítani. A motor nyomatékát 6 fokozatban tudja beállítani.

- Nyomja meg a **POT** gombot 1 másodpercig, majd engedje el.
- Minden gombnyomásnál emeli a motor nyomatékát és ezt a piros LED-ek jelzik.
- **A beállítás végeztével ismét nyomja meg és tartsa lenyomva 5 másodpercig a POT gombot.**
- A beállítás alatt a D1 zöld LED világít, majd a beállítás végeztével kialszik és átvált villogásra.

A következő beállítások előtt kapcsolja le a tápfeszültséget és várjon 10 másodpercet!!

A TRIMMER POTMÉTEREK JELENTÉSE

- TCA** Automata záraskor a szünetidő beállítása (1-250 sec). A 2-es DIP kapcsolót ON állásba kell kapcsolni.
- TL** Nyitási és zárási munkaidő beállítása (5-70 sec). Ezt az időt úgy kell beállítani, hogy a motor a végállás előtt 7-10 másodperccel kezdje a lassítást. A munkaidőt úgy állítsa be, hogy kaput a végállás kapcsoló állítsa meg.

SW2 DIP KAPCSOLÓK BEÁLLÍTÁSA

- DIP1 **STEP BY STEP bemenet** (14-es sorkapocs, vagy a rádió 1-es csatornája)
OFF: Nyit-Stop-Zár-Stop
ON: Nyit-Zár-Nyit-Zár
- DIP2 **Automata zárás engedélyezése**
ON: Engedélyezve
OFF: Tiltva
- DIP3 **Társasház funkció** (nyitási fázis közben nem fogad el újabb parancsot)
ON: Engedélyezve
OFF: Tiltva
- DIP4 **Elővillogás** (a kapu nyitása előtt 3 másodperccel a villogó villogni kezd)
ON: Engedélyezve
OFF: Tiltva
- DIP5 **Motor indítása maximális nyomatékkal**
ON: Engedélyezve
OFF: Tiltva
- DIP6 **Fotocella nyitási fázisban aktív:**
ON: Engedélyezve
OFF: Tiltva
- DIP7 **Gyalogos funkció** (a 13-as bemenet és rádióvevő panel 2-es csatornájának engedélyezése).
A nyitási idő max.15 másodperc.
ON: Engedélyezve
OFF: Tiltva
- DIP8 **Elektromos fék.** Nagy tömegű kapuk esetén lefékezi a kaput a végállás elérése után
ON: Engedélyezve
OFF: Tiltva

KISKAPU FUNKCIÓ

A kiskapu funkció, a +V (11. sorkapocs), és az OPEN (13. sorkapocs) kontaktus indításával történik abban az esetben, ha a DIP 7-es kapcsoló ON állásban van.

Beköthető ezekre a pontokra egy nyomógomb, valamint a rádió-távírányító 2. csatornakimenete is alkalmas erre a funkcióra.

Abban az esetben, ha a távírányítóval kívánja indítani, kösse össze a +V (11. sorkapocs) pontját a 2.CH (21. sorkapocs) pontjával, valamint az OPEN (13. sorkapocs) pontját a 2.CH (22. sorkapocs) pontjával. A DIP 7-es kapcsolót állítsa ON állásba.

A gyalogos (kiskapu) funkció munkaideje max. 15 másodperc. Ez az érték, a munkaidőtől függ, az aktuális érték fele, beállítási feltételek a DIP kapcsolók jelentésénél.

**SW4 DIP kapcsoló beállításai
(A nem használt bemenetek kiiktatása.)**

Kivétel a DAS nyomásérzékelő bemenet, melyet rövidre kell zární, és **le kell venni a J4 jumpert**.

- DIP1 STOP bemenet**
ON: Bemenet tiltva
OFF: Bemenet engedélyezve
- DIP2 Fotocella bemenet**
ON: Bemenet tiltva
OFF: Bemenet engedélyezve
- DIP3 FCA – Nyitási végállás kapcsoló bemenet**
ON: Bemenet tiltva
OFF: Bemenet engedélyezve
- DIP4 FCC – Zárási végállás kapcsoló bemenet**
ON: Bemenet tiltva
OFF: Bemenet engedélyezve

Kapcsolja vissza a tápfeszültséget, majd ellenőrizze a helyes működést!

A LED-ek jelzései

LED DAS	Kialszik, amikor a DAS bemenet aktív.
LED FCC	Kialszik, amikor a zárási végállás kapcsoló bekapcsol.
LED FCA	Kialszik, amikor a nyitási végállás kapcsoló bekapcsol.
LED FTC	Kialszik, amikor a fotocella útjába akadály kerül.
LED STOP	Kialszik, amikor a STOP bemenet aktív.
LED PP	Világít, amikor a STEP BY STEP bemenet aktív.
LED OPEN	Világít, amikor a nyitási bemenet aktív
LED CLOSE	Világít, amikor a zárási bemenet aktív
LED D1	Villog, amikor a tápfeszültség jelen van.

ERROR: stackunderflow
OFFENDING COMMAND: ~

STACK: